

# SP14 - Mission 2 : Déploiement du serveur de supervision Zabbix

 Liam BOIGEGRAIN 901

# ЭПОКА

# Supervision des serveurs

## L'agent ZABBIX sur une Debian :

Mettez à jour votre système :

```
apt update && apt upgrade -y
```

Allez sur ce site et choisissez le système et version pour installer "L'agent 2" :

[https://www.zabbix.com/download\\_agents](https://www.zabbix.com/download_agents)

ZABBIX VERSION	OS DISTRIBUTION	OS VERSION	ZABBIX COMPONENT	DATABASE	WEB SERVER
7.4	Alma Linux	13 Trixie (amd64, arm64)	Server, Frontend, Agent	---	---
7.0 LTS	Amazon Linux				
6.0 LTS	CentOS	12 Bookworm (amd64, arm64)	Server, Frontend, Agent 2		
8.0 PRE-RELEASE	Debian	11 Bullseye (amd64)	Proxy, Agent		
	OpenSUSE Leap	10 Buster (amd64, i386)	Agent 2		
	Oracle Linux		Java Gateway		
	Raspberry Pi OS		Web Service		
	Red Hat Enterprise Linux				
	Rocky Linux				
	SUSE Linux Enterprise Server				
	Ubuntu				

Après avoir choisi une documentation apparaît, voici celle pour Debian 12 du 11/03/2026 :

Ajouter les dépôts ZABBIX

```
wget https://repo.zabbix.com/zabbix/7.4/release/debian/pool/main/z/zabbix-release/zabbix-release_latest_7.4+debian12_all.deb
```

```
dpkg -i zabbix-release_latest_7.4+debian12_all.deb
```

```
apt update
```

Installez l'agent Zabbix 2

```
apt install zabbix-agent2
```

Installez les plugins

```
apt install zabbix-agent2-plugin-mongodb zabbix-agent2-plugin-mssql zabbix-agent2-plugin-postgresql
```

Démarrer l'agent Zabbix 2

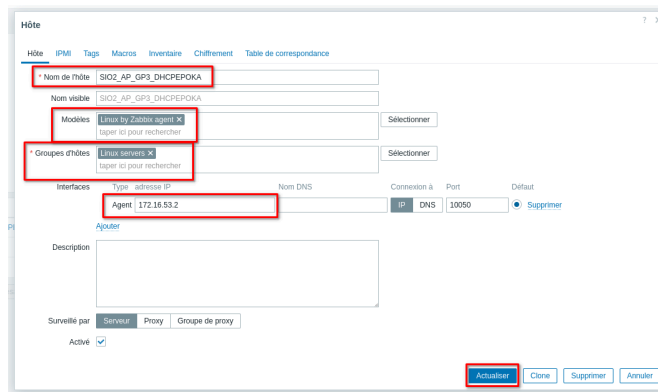
```
systemctl restart zabbix-agent2
systemctl enable zabbix-agent2
```

Modifier le fichier de configuration et indiquer les informations du serveur :

```
nano /etc/zabbix/zabbix_agent2.conf
```

```
Server=172.16.53.90
ServerActive=172.16.53.90
Hostname=EPOKA_Zabbix
```

Dans Zabbix



## L'agent ZABBIX sur un Windows

Même opération sur le site :

OS DISTRIBUTION	OS VERSION	HARDWARE	ZABBIX VERSION	ENCRYPTION	PACKAGING
Windows	11, 10	amd64	7.4	OpenSSL	MSI
Linux	Server 2016 +	i386	7.2	No encryption	Archive
macOS	Server 2003 +		7.0 LTS		
AIX	XP (64bit) +		6.0 LTS		
FreeBSD					
OpenBSD					
Solaris					

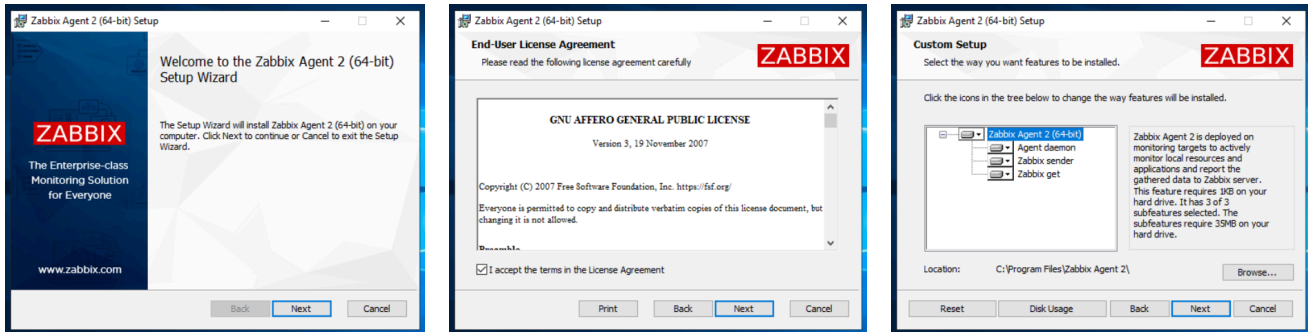
Télécharger l'agent 2 :

**Zabbix agent 2 v7.4.7** [Read manual](#)

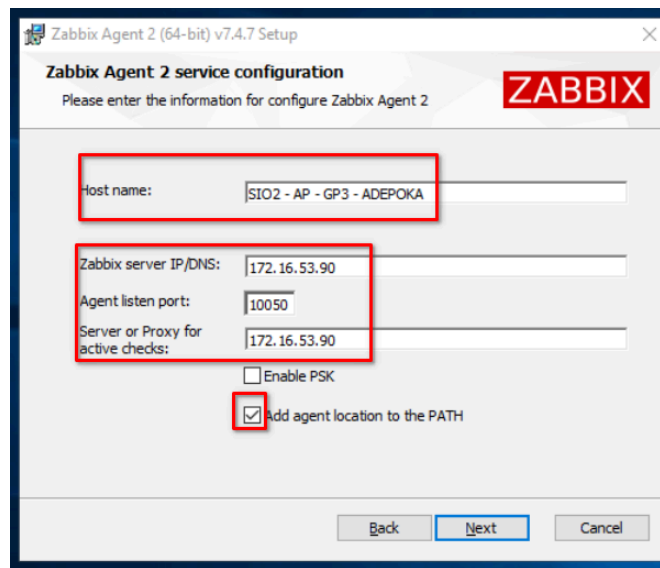
Packaging: MSI  
Encryption: OpenSSL  
Linkage: Dynamic  
Checksum: sha256: f19d3f1a638d65f29b3f6812bd2de2510d00de8cb00b0a468eaa111193ba265d  
sha1: 450d83731f2b10bd8012c1357cb5a4216fc1fceb  
md5: c892be12a5fb6d8adcfe53e9ae2307ec

[DOWNLOAD](https://cdn.zabbix.com/zabbix/binaries/stable/7.4/7.4.7/zabbix_agent2-7.4.7-windows-amd64-openssl.msi) [https://cdn.zabbix.com/zabbix/binaries/stable/7.4/7.4.7/zabbix\\_agent2-7.4.7-windows-amd64-openssl.msi](https://cdn.zabbix.com/zabbix/binaries/stable/7.4/7.4.7/zabbix_agent2-7.4.7-windows-amd64-openssl.msi)

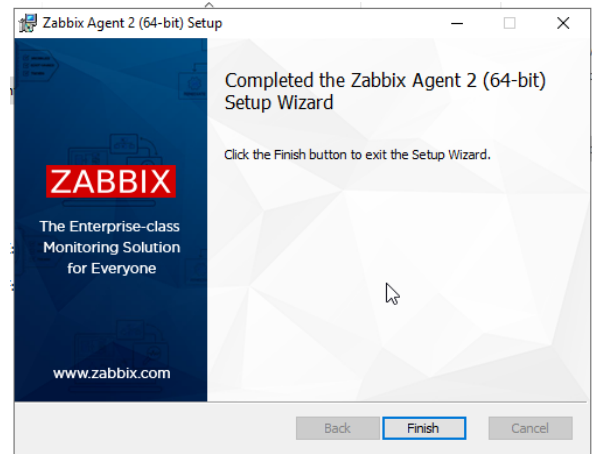
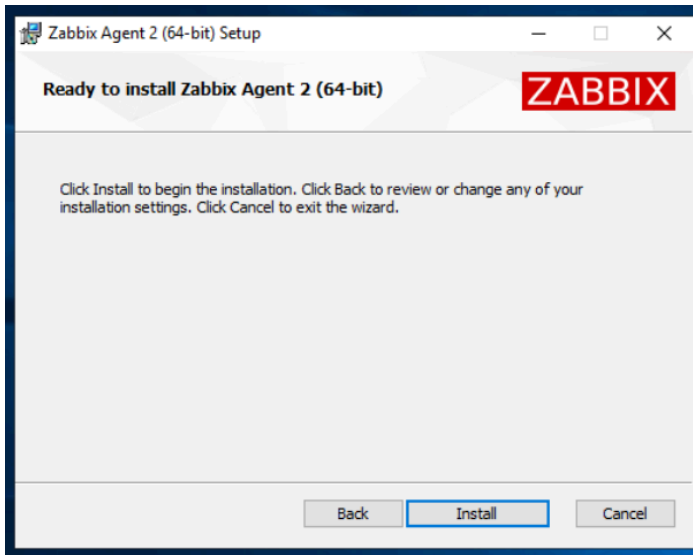
Lancer l'exécutable et suivez les étapes :



Arrivez à ce menu, entrez le nom du serveur puis les informations du serveur :



Puis finissez l'installation :



Dans ZABBIX, ajouter le serveur :

Nouvel hôte

Hôte IPMI Tags Macros Inventaire Chiffrement Table de correspondance

Nom de hôte: SIO2 - AP - GP3 - ADEPOKA

Nom visible: SIO2 - AP - GP3 - ADEPOKA

Modèles: Windows by Zabbix agent X

\* Groupes d'hôtes: Virtual machines X

Interfaces	Type	adresse IP	Nom DNS	Connexion à	Port	Défaut
Agent		172.16.53.1		IP	DNS	10050

Description

Surveillé par: Serveur Proxy Groupe de proxy

## Supervision via SNMPv3

### Commutateur de niveau 3

Configuration de l'élément :

```
snmp-server location Agence CL CUB
snmp-server contact postmaster@californie.cub.sio plc.fr
snmp-server view ReadOnly-View iso included
snmp-server group ReadOnly v3 priv read ReadOnly-View
snmp-server user zabbix ReadOnly v3 auth sha etudiant_007 priv aes 128
azerty2QWERTY
```

Ajout de l'élément dans ZABBIX :

Hôte

Hôte IPMI Tags Macros Inventaire Chiffrement Table de correspondance

\* Nom de l'hôte SIO2 - AP - GP3 - SwitchLV3

Nom visible SIO2 - AP - GP3 - SwitchLV3

Modèles Nom Actions  
Cisco IOS by SNMP Sélectionner  
 taper ici pour rechercher

\* Groupes d'hôtes ReadOnly:IOS-3 Sélectionner  
 taper ici pour rechercher

Interfaces Type adresse IP Nom DNS Connexion à Port Défaut

SNMP 172.16.53.253 IP DNS 161 Supprimer

\* Version SNMP SNMPv3

Nombre maximal de répétitions 10

Nom de contexte

Nom de la sécurité zabbix

Niveau de sécurité authPriv

Protocole d'authentification SHA1

Phrase d'authentification etudiant\_007

Protocole de confidentialité AES128

Phrase de passe de confidentialité azerty2QWERTY

Utiliser des requêtes combinées

## Commutateur de niveau 2

Configuration de l'élément :

```
!Ajout d'une IP dans le réseau pour pouvoir le joindre
conf t
interface vlan 53
ip address 172.16.53.251 255.255.255.0
!Ajout du SNMP
snmp-server location Agence CL CUB
snmp-server contact postmaster@californie.cub.sio plc.fr
snmp-server view ReadOnly-View iso included
snmp-server group ReadOnly v3 priv read ReadOnly-View
snmp-server user zabbix ReadOnly v3 auth sha etudiant_007 priv aes 128
azerty2QWERTY
```

Ajout de l'élément dans ZABBIX :

Nouvel hôte

Hôte IPMI Tags Macros Inventaire Chiffrement Table de correspondance

\* Nom de l'hôte SIO2 - AP - GP3 - SwitchLV2

Nom visible SIO2 - AP - GP3 - SwitchLV2

Modèles Cisco IOS by SNMP X Sélectionner  
 taper ici pour rechercher

\* Groupes d'hôtes Applications X Sélectionner  
 taper ici pour rechercher

Interfaces Type adresse IP Nom DNS Connexion à Port Défaut

SNMP 172.16.53.251 IP DNS 161 Supprimer

\* Version SNMP SNMPv3

Nombre maximal de répétitions 10

Nom de contexte

Nom de la sécurité zabbix

Niveau de sécurité authPriv

Protocole d'authentification SHA1

Phrase d'authentification etudiant\_007

Protocole de confidentialité AES128

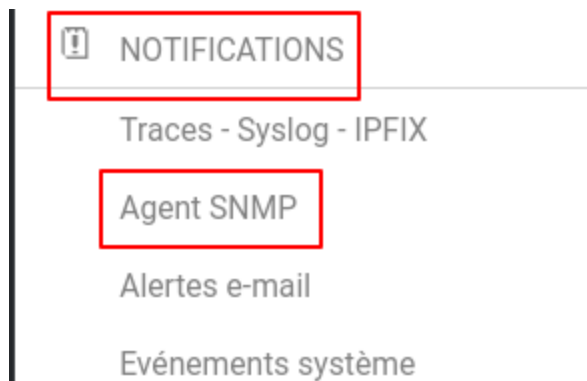
Phrase de passe de confidentialité azerty2QWERTY

Utiliser des requêtes combinées

Ajouter

# Pare-feu Stormshield

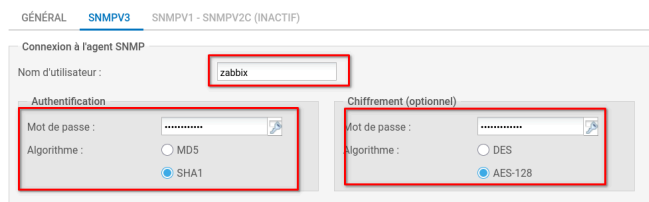
Allez dans les paramètres Agent SNMP :



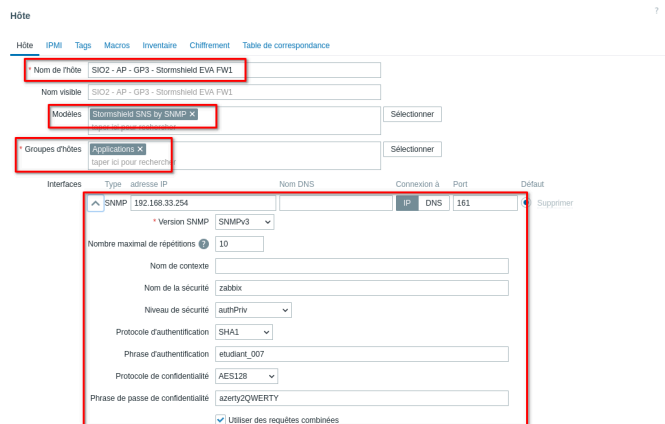
Activation de l'agent :



Configuration du compte :



Ajout de l'hôte dans ZABBIX :



# Changement et test des déclencheur :

Dans les paramètres d'un modèle et dans les macro de celui-ci, il est possible de modifier les limites acceptables :

## Déclencheurs

Macro	Valeur	Description
{\$AGENT.TIMEOUT}	3m	Timeout after which agent is considered unavailable. Works only for agents reachable from Zabbix server/proxy (passive mode).
{\$CPU.UTIL.CRIT}	90	Critical threshold of CPU utilization expressed in %.
{\$IF.ERRORS.WARN}	2	Warning threshold of error packet rate. Can be used with interface name as context.
{\$IF.UTIL.MAX}	90	Used as a threshold in the interface utilization trigger.
{\$IFCONTROL}	1	Link status trigger will be fired only for interfaces where the context macro equals "1".
{\$KERNEL.MAXFILES.MIN}	256	description
{\$KERNEL.MAXPROC.MIN}	1024	description
{\$LOAD_AVG_PER_CPU.MAX.WARN}	1.5	The CPU load per core is considered sustainable. If necessary, it can be tuned.
{\$MEMORY.AVAILABLE.MIN}	20M	Used as a threshold in the available memory trigger.
{\$MEMORY.UTIL.MAX}	90	Used as a threshold in the memory utilization trigger.
{\$NET.IF.IFNAME.MATCHES}	^.*\$	Used for network interface discovery. Can be overridden on the host or linked template level.
{\$NET.IF.IFNAME.NOT_MATCHES}	(^("Software Loopback Interface" "NULL"[0-9]*\$ ^["Ll"]o[0-9]*\$ ^["Ss"]ystem\$ ^"Nu"[0-9]*\$ ^"veth"[0-9A-z]*+\$) docker[0-9]+ br-[a-z0-9]{12})	Filters out "loopbacks", "nulls", docker "veth" links and "docker0" bridge by default.
{\$SWAP.PFREE.MIN.WARN}	50	The warning threshold of the minimum free swap.
{\$SYSTEM.FUZZYTIME.MAX}	60s	The upper threshold for difference of system time.
{\$SYSTEM.FUZZYTIME.MIN}	10s	The lower threshold for difference of system time. Used in recovery expression to avoid trigger flapping.

Dans les déclencheur, il est possible de modifier les expressions, pour modifier les délais pour sévérité par exemple :

**Déclencheur** ? X

Déclencheur Tags 1 Dépendances 1

\* Nom

Nom de l'événement

Données opérationnelles

→ Sévérité Non classé Information Avertissement Moyen Haut Désastre

\* Expression  Ajouter

[Constructeur d'expression](#)

Génération d'événement OK Expression Expression de récupération Aucun

Mode de génération des événements PROBLÈME Seul Multiple

Un événement OK ferme Tous les problèmes Tous les problèmes si les valeurs de tag correspondent

Autoriser la fermeture manuelle

Nom de l'entrée de menu ?

URL de l'entrée de menu

Description

Activé

Actualiser
Clone
Supprimer
Annuler

na out of file descri {ITEM.LASTVALUE1} of {ITEM.LASTVALUE2} file descriptors are in last(/Linux by Prom/fd.open[node\_exporter])/last(/Linux by Prom/kernel.maxfiles[node\_exporter])\*100>

Il affiche bien les alertes dans le menu principale ( ici un serveur est surchargé ):

Current problems						
Temps	Info	Host	Problème • Sévérité	Durée	Actualiser	Actions
17:07:16	+	SQ2 - AP - GP3 - DHCPEPOKA	Linux: Load average is too high (per CPU load over 1.5 for 5m)	3m 53s	Actualiser	Classer par: component, cpu, locale, capacity, ...